

Une vidéo de mise en œuvre est consultable sur : <https://www.youtube.com/watch?v=jU63PWB3g1o>

1. RÉCEPTION ET PRÉPARATION DES SUPPORTS

Les supports admissibles à la pose sont :

- Les supports neufs ou anciens tels que défini dans DTU 51.1 et repris ci-dessous :
 - Chapes ciment ou dalles béton rapportées conformes à la norme NF DTU 26.2,
 - Dallages en béton conformes à la norme NF P 11-213 (DTU 13.3),
 - Dalles et Planchers béton en étage conformes aux normes NF P18-201 (DTU 21) et NF DTU 23.2,
 - Chapes fluides à base de ciment ou de sulfate de calcium sous Avis Techniques,
 - Béton bitumineux selon la norme NF P 90-100,
 - Chape asphalte selon Fascicule de l'Office des Asphaltes.
- Sont également visés :
 - Ancien revêtement de sol sportif collé en plein (PVC, caoutchoucs, résines),
 - Béton peint,
 - Ancien parquet collé (dans ce cas, pas de mise en place d'un Polyane).

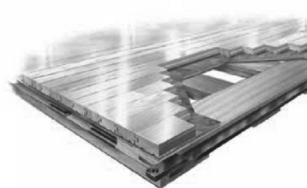
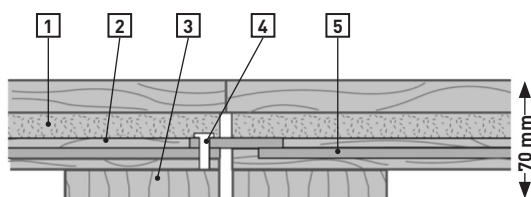
À défaut de DTU, les normes locales font référence et les exigences suivantes doivent être respectées :

- Planéité inférieure à 5 mm sous la règle de 2 m et 1 mm sous la règle de 20 cm.
- Humidité du support inférieure à 3 % à 2 cm de profondeur en utilisant la méthode de la bombe à carbure.
- Le béton doit développer une résistance moyenne à la compression > 24,13 MPa au bout de 28 jours

En cas de support non conforme, il faudra effectuer une préparation de support validée par le fabricant de produits.

2. MATÉRIAUX

COMMENTAIRE : avant toute mise en œuvre, vérifier auprès de nos services techniques que la présente Fiche Technique n'a pas été modifiée par une édition plus récente. Il convient d'examiner le matériau avant de procéder à sa mise en œuvre afin de déceler tout problème d'ordre visuel. Si toutefois le matériau était posé, la prise en charge de la réfection ne pourra pas être prise en compte.



DESCRIPTION

1. Sous-construction 11 mm
2. Panneaux

3. Lambourde 19 x 89 mm
4. Rivet «Quicklock»

5. Languettes en acier

3. PANNEAUX ET OUTILLAGE

MATÉRIAUX FOURNIS À LA COMMANDE PAR GERFLOR		MATÉRIAUX ET OUTILLAGE FOURNIS PAR L'INSTALLATEUR	
Panneaux Quicklock 1 229 mm x 2 140 mm - Poids : 84 kg			Cordex
Rivet Quicklock			Masse
Cale à frapper			Marteau
Pointeau			

4. CONDITIONS ET PRÉPARATION DE LA SALLE DE SPORT

■ 4.1 - STOCKAGE

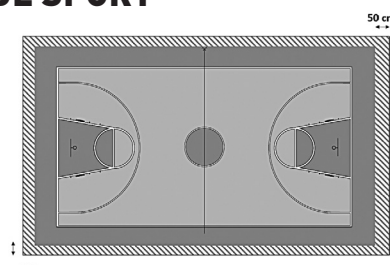
Il convient de transporter les panneaux avec soin vers ou depuis la zone de stockage.

Les fourches du chariot doivent avoir une longueur et un écartement adéquats pour soulever et déplacer avec soin les panneaux et / ou les chariots de stockage.

La zone de stockage doit être sèche et bien ventilée avec une température et une humidité compatibles avec l'environnement du terrain de sport. Les conditions les plus favorables pour le système sont une température comprise entre 15 et 27°C et une humidité comprise entre 35 % et 50 %.

■ 4.2 - CONDITIONS D'INSTALLATION

L'assemblage des panneaux entre-eux nécessite des espaces de liberté autour du terrain afin d'assurer la rotation des panneaux et le déplacement des installateurs. Une zone de 50 cm est nécessaire autour de la surface.



5. MISE EN ŒUVRE

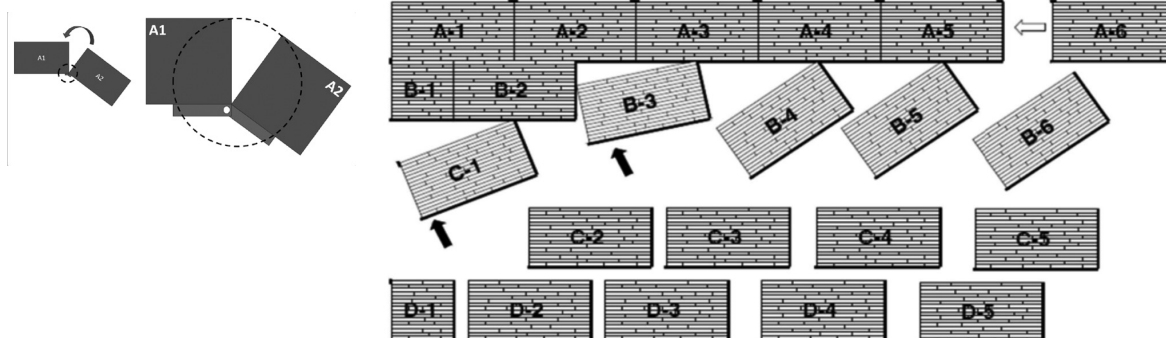
IMPORTANT

- Évitez d'endommager les bords des panneaux lors du démontage ou du montage.
- Ne faites pas glisser ou tomber des panneaux de la pile.
- Identifiez la lettre repérant la rangée et le numéro de panneau figurant sur les bords latéraux des panneaux.
- Pour les terrains qui seront équipés avec des éléments mobiles (but ou paniers de basket par ex.), commencez dans un angle du terrain.
- Placez le panneau A1 au point de départ désigné en alignant son bord extérieur parallèlement à un cordeau tendu ou à un trait tracé à la craie ou au cordex.
- Positionnez la languette en acier du panneau A2 sur la languette en acier du panneau A1. Utilisez le pointeau pour assurer le bon alignement des languettes précédemment positionnées. Insérez le rivet. Faites pivoter le panneau A2 vers le panneau A1 en utilisant le rivet précédemment inséré comme point de pivot. Au besoin, assurez la jonction des panneaux en utilisant la cale à frapper et la masse. Continuez la procédure pour compléter la rangée 1 en suivant l'ordre des numéros.

- Pour les sites équipés avec des éléments fixes par rapport au terrain (paniers de basket par ex.), commencez en positionnant les 2 panneaux centraux de la première ligne afin de s'assurer que le terrain soit bien positionné par rapport aux éléments fixes. Le positionnement des panneaux avec les languettes et leur assemblage se fait de la même manière que précédemment.
- Commencez la rangée B en alignant correctement le bord de départ du panneau B1 sur le bord de départ du panneau A1.
- Alignez le panneau B1 contre le panneau A1 et insérez les rivets aux endroits prévus pour verrouiller le panneau B1 sur la rangée A.
- Alignez le panneau B2 contre l'extrémité du panneau B1 et contre le bord latéral de la rangée A pour permettre l'insertion des rivets.
- Continuez la pose de la rangée B en suivant l'ordre des numéros.
- Continuez de poser les rangées restantes avec la même méthode de positionnement et d'insertion des rivets.

IMPORTANT : Ne frappez pas les languettes ou les profilés lorsque vous tapez sur les panneaux du terrain pour les mettre en place, car cela les endommagerait. Utiliser une cale à frapper.

5.1 - PLAN D'INSTALLATION



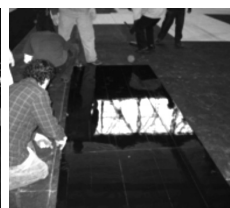
5.2 - MISE EN ŒUVRE EN ILLUSTRATION



Manipulation des panneaux (4 personnes par panneau). Soulever les panneaux, un par un, en évitant de les froter, ceci évite de rayer le vernis.



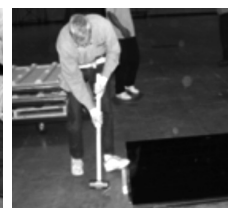
Posez le premier panneau (A1) sur l'axe défini pour la pose du terrain.



Posez le deuxième panneau (A2) sur le trait de cordeau et fixez-le au panneau A1 à l'aide des rivets.



Introduisez le rivet.



Intercalez toujours une cale à frapper pour rentrer en frappant le panneau.

Ne frappez JAMAIS directement sur le profilé métallique avec la masse, car cela endommagerait la languette métallique.



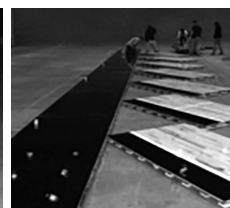
Continuez de poser les panneaux de la rangée en veillant à maintenir le panneau sur le trait de cordeau.



Fixez B1 à A1 et glissez-le dans la rangée A en veillant à maintenir la rangée A sur le trait de cordeau pour rester dans l'alignement.



Alignez les rangées et insérez les rivets.



Continuez de poser les panneaux de la rangée en glissant les panneaux contre la rangée précédente.

6. DÉMONTAGE

Commencer le démontage dans l'ordre inverse de la pose.
Retirer les rivets et dégagez chaque panneau des bords des autres panneaux en le faisant glisser avant de le lever.
Empiler chaque rangée en prenant soin d'orienter les panneaux face à face (en intercalant la feuille de protection) et dos à dos.
Empiler chaque rangée séparément soit dans la zone de stockage soit sur un chariot.
Dans le cas des rangées avec des demi-panneaux, placer les au-dessus de la pile.

REMARQUE : Ne faites pas glisser les panneaux sur la pile, soulevez-les afin de ne pas rayer le vernis. Ne pas omettre de mettre une feuille de protection entre chaque panneaux empilés face à face.

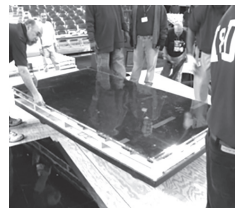
Il convient de lever les panneaux pour les empiler, afin de ne pas endommager le parquet et les composants du système.
Éviter les chocs sur les bords latéraux lors de la manipulation des panneaux à la main ou avec un chariot élévateur.

CONSEIL : Stocker au maximum 20 panneaux par palette. Stocker les panneaux d'une même rangée sur la même palette. Pour le stockage en entrepôt, il est possible de faire un empilement de 3 palettes.

■ 6.1 - DÉMONTAGE EN ILLUSTRATION

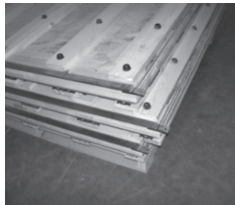


Retirer les rivets et extraire chaque panneau.



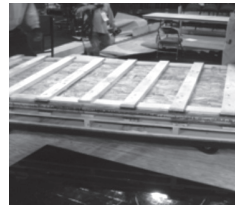
Empiler les panneaux face contre face en intercalant la feuille de protection.

■ 6.2 - STOCKAGE EN ILLUSTRATION



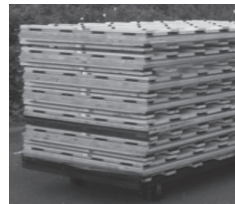
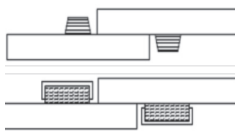
PANNEAUX AVEC PATINS :

Empiler les panneaux les uns sur les autres, face contre face en intercalant une feuille de protection et dos à dos.
Décaler les patins pour éviter de les écraser.
Respecter un bon alignement.



PANNEAUX SANS PATINS :

Empiler les panneaux les uns sur les autres, face contre face en intercalant une feuille de protection et dos à dos.
Respecter un bon alignement.



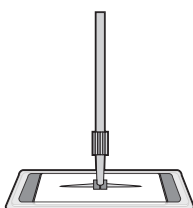
7. ENTRETIEN

En cas d'utilisation de ruban adhésif ou de logos adhésifs, il est nécessaire de vérifier la compatibilité avec le vernis du parquet.

CONDITIONS GÉNÉRALES D'ENTRETIEN

Entretien quotidien

Balayer le parquet quotidiennement à l'aide d'un balai à franges. En cas d'utilisation intensive, balayer le parquet plusieurs fois par jour. Pour un nettoyage quotidien plus approfondi, un produit nettoyant pour parquet vernis homologué pour les sols sportifs peut être dilué dans de l'eau chaude, puis vaporisé sur un balai à plat.



Les parquets sportifs Connor recommandent de ne pas utiliser de monobrosse ou autolaveuse sur le parquet.

- Ne pas mettre d'eau DIRECTEMENT sur le parquet.
- Essorer les serviettes et les balais à franges avant de les utiliser.
- Produit de nettoyage de PARQUETS vernis : voir avec le fournisseur du vernis.

En cas de taches

Essayez immédiatement les versements de liquides et d'eau sur le parquet à l'aide d'un chiffon doux ou d'une serpillère bien essorés.
Éliminer les chewing-gums en appliquant de la glace pilée dans un sachet en plastique jusqu'à ce qu'ils soient durcis et facile à enlever.
Nettoyer les restes des chewing-gums à l'aide d'un chiffon humidifié avec un produit nettoyant pour parquets.
Éliminer les marques agressives (marques de chaussures noires, brûlures du caoutchouc) à l'aide d'un chiffon humidifié avec un produit nettoyant pour parquets.
N'appliquez jamais de produit nettoyant à l'aide d'un chiffon rugueux ou texturé.