

## 1 - PRÉPARER LE SUPPORT

CE REVÊTEMENT DOIT ÊTRE POSÉ SUR UN SUPPORT PLAN\*, DUR, RIGIDE (sans flexion à la marche), SEC (sans remontée d'humidité), PROPRE, LISSE, DÉPOUSSIÉRÉ ET SANS SOUS-COUCHE.

**[\*] Support Plan** = La planéité doit être  $\leq$  à 5 mm sous la règle de 2 mètres. Le support ne doit pas comporter de désaffleurs  $>$  à 1 mm / 20 cm.

Sinon un ragréage ou enduit de lissage adapté devra être envisagé. L'emploi de sous-couche d'interposition acoustique, isolante ou nivelante est interdit.

Pour tout complément d'information technique, demandez conseil à un spécialiste.

Type de support	Préparation du support
> Sol béton, chapes liquides, chape anhydrite, PVC compact en lés ou dalles	Si nécessaire, réalisez un enduit de lissage pour gommer les irrégularités. Poncez et dépeussiez.
> Moquette, parquet stratifié > Sol PVC souple ou lés présentant des plis, dalles PVC manquantes ou trop abimées, parquet flottant	Arrachez l'ancien revêtement et l'éventuelle sous-couche, grattez les traces jusqu'à obtenir un sol propre et sec. Si nécessaire, réalisez un enduit de lissage pour gommer les dernières irrégularités. Poncez et dépeussiez.
> Parquet massif et panneaux dérivés du bois (hors panneaux OSB)	Consolidez les lames instables. Pour obtenir un sol totalement lisse, procédez à un ragréage fibré ou posez un doublage en panneaux CTBH sur toute la surface. <b>Les panneaux languetés / rainurés en périphérie seront collés et fixés par vissage tous les 15 à 30 cm selon appui avec des vis en inox (ou similaires) d'une longueur de 2,5 fois l'épaisseur des panneaux.</b> Rebouchez les joints avec un mastic spécifique, poncez-les et aspirez.
> Carrelage	Sur carrelage, joint max. 4 mm de large et 1 mm de profondeur, sinon rebouchez et lissez.

### IMPORTANT :

CE REVÊTEMENT EST RÉSERVÉ À UN USAGE EXCLUSIVEMENT RÉSIDENTIEL ET DOIT ÊTRE POSÉ À UNE TEMPÉRATURE AMBIANTE COMPRISE ENTRE 15° et 25°C, 20°C idéalement. Amplitude thermique acceptée après la pose : 10°C mini et 30°C maxi. Au-delà, collage en plein des lames sur toute la surface en utilisant une colle résistante à haute température.

Collage en plein pour toutes zones derrière baies vitrées exposées directement au soleil, ou sous les puits de lumière en toiture.

Il est compatible avec les planchers chauffants si la température du support n'excède pas les 28°C en tous points et avec les planchers chauffants/rafraîchissants. La pose sur plancher chauffant rayonnant (PER) est permise à condition de coller les lames. Sur un plancher chauffant, arrêtez le chauffage 24h avant la pose. Remise en route progressive du chauffage après la pose.

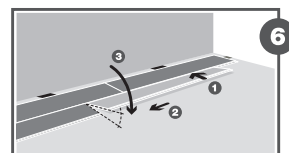
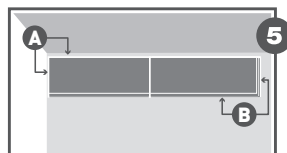
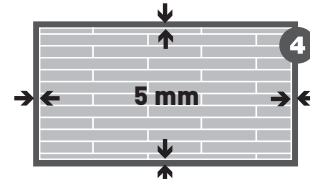
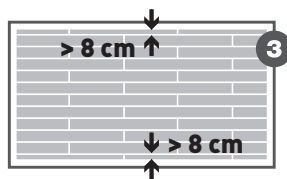
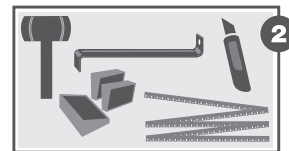
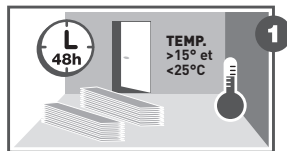
## 2 - POSER

- Vérifiez que toutes les boîtes ont le même numéro de lot. Déballiez les produits et les stocker à plat, décor vers le haut 48h avant la pose à 20°C environ.
- Munissez-vous d'une règle, d'un cutter, de gants anti-coupure, d'un mètre, de cales et pour plus de facilité, d'une cale de frappe, d'un maillet et d'un tire-lame.
- Mesurez la pièce pour équilibrer la largeur (8 cm mini) de la 1<sup>ère</sup> et de la dernière rangée. Evitez les coupes  $<$  25 cm de longueur en bout de rangée.
- Laissez un jeu de 5 mm entre les lames et murs en périphérie de la pièce, les éléments fixes tels que tuyaux, portes, etc. Ne pas utiliser de lame défectueuse, abîmée ou cassée.
- Posez la 1<sup>ère</sup> rangée en commençant dans un angle, languettes toujours vers vous ; bien aligner les lames.  
Les languettes (côté mâle) qui sont face au mur doivent être coupées (A). Les rainures (côté femelle) doivent toujours être visibles (B).
- Posez les rangées de lames suivantes en reculant. Assemblez le grand côté en inclinant la lame et faites coulisser jusqu'à la superposition des petits côtés. Décalez d'un tiers de lame chaque rangée. Assurez le bon serrage des rangées de lames avec une cale de frappe.
- Pour cliquer le petit côté, exercez une pression avec les mains. Finalisez l'assemblage avec un léger coup de maillet si nécessaire.

**QUELQUES CONSEILS :** Pensez à conserver quelques lames du numéro de lot posé pour des éventuelles réparations futures. En général, l'aspect de la pose finie est meilleur si les lames sont posées dans le sens de la longueur de la pièce ou le sens long de la lame orientée vers la source principale de lumière (baie vitrée, fenêtre).

**> Comment faire des coupes en bordure :** Réaliser la découpe en prenant 2 lames. Superposer la 1<sup>ère</sup> lame A sur la dernière lame entière posée. Placer la 2<sup>e</sup> lame B sur celle-ci en lui faisant toucher le mur. Se servir de la lame B comme d'une règle pour couper la lame A. Posez la lame. Ce procédé doit être utilisé pour chaque découpe composant la bordure.

**> Finition pièces d'eau (SDB, sanitaires) :** Traiter la périphérie avec un mastic polyuréthane pour garantir une étanchéité parfaite.



## 3 - ENTRETIEN

**PRÉCAUTIONS D'USAGE :** Placez des patins en plastique ou feutre sous les pieds des meubles ou objets lourds. Protégez les lames des sources de chaleur et des éventuelles projections.

**NETTOYAGE DE VOTRE SOL :** Aspirateur ou serpillière humide. Détergent traditionnel non abrasif. Taches résistantes : eau de javel diluée, white spirit, alcool ou jus de citron. Taches rebelles (encre, tomate, moutarde, sang, betterave, mercurochrome) : laissez agir quelques minutes de l'eau de javel diluée sans frotter. Rincez abondamment. Rouille : nettoyez à l'aide d'un antirouille textile puis rincez abondamment. Graisse, stylo, feutre : frottez légèrement avec un chiffon imbibé de white spirit. Rincez abondamment.

**PRÉCAUTIONS D'ENTRETIEN :** Proscrire l'usage de l'acétone et des solvants chlorés (ex : trichloréthylène). Ne jamais utiliser de cires ni de vernis vitrifiant.

**REPLACER LES LAMES :** Découpez la lame à changer sur les 2 diagonales (croix), déboîtez les morceaux de la lame. Supprimez les languettes femelles (les larges) de la nouvelle lame en ne conservant que les languettes mâles (les petites). Appliquez un adhésif double face sur toute la surface qui sera recouverte par la nouvelle lame. Mettez la nouvelle lame en place en assemblant le grand puis le petit côté sur les lames voisines.

**INFORMATION COMPLÉMENTAIRE :** L'éventuelle ouverture des joints entre lames est un phénomène naturel de vieillissement du produit et ne nécessite pas de réparation.

## 4 - GARANTIE

Les lames Senso Lock Plus sont garanties contre tout vice de fabrication à compter de leur date d'achat. Pour toute réclamation, il convient de s'adresser au magasin où a eu lieu l'achat, muni du ticket de caisse correspondant. La pose sur sous-couche est hors garantie. Cette garantie couvre toutes les dégradations anormales de ce produit, étant précisé que les lames Senso Lock Plus doivent être utilisées exclusivement en local d'habitation à usage privé et non professionnel, posées et entretenues conformément au mode d'emploi. Elle couvre le remplacement à l'exclusion des frais de pose et de dépose, des lames Senso Lock Plus reconnues défectueuses, par des lames Senso Lock Plus de la gamme existante au jour de la réclamation dans une qualité équivalente ou similaire.

Elle ne couvre ni l'usure normale des lames ni les dégâts occasionnés par les intempéries ou incendies. Elle ne couvre pas non plus les fautes, négligences, utilisations abusives ou anormales de l'utilisateur, dont notamment : les défauts liés à la pose (non-respect de préparation du support, mauvais assemblage des lames), les défauts liés à l'entretien, les impacts accidentels (chocs, chutes d'objets, déplacements générant des rayures...), les tâches accidentelles (brûlures, produits indélébiles...).

Cette garantie doit s'appliquer sous réserve, le cas échéant, des législations nationales relatives aux garanties que doit donner le fabricant de ce type de produit.