

[309] TARALAY 2F (AVEC ADHÉSIF DOUBLE-FACE FIX & FREE 100 ET 740)



Température ambiante
Mini : 15°C



Température du support
Mini : 15°C

Avant de procéder à la mise en œuvre du revêtement, il convient de l'examiner, et de déceler éventuellement tout problème d'ordre visuel. En cas de défauts d'aspect, nous vous demandons d'en informer GERFLOR et de ne pas commencer la mise en œuvre sans son accord.

1. DOMAINE D'UTILISATION

MATÉRIAUX	TARALAY 2F
REVÊTEMENTS	Taralay Impression Compact / Confort - Taralay Premium Compact / Confort
CONSTRUCTION DU DOUBLE-FACE	Adhésif double-face enlevable non migrant sur support grille polyester, à base d'adhésif acrylique sans solvant. Papier de protection : Papier Siliconé Fix & Free 100 (Réf. : 058U0001) Largeur : 100 mm / Longueur: 50 ml / 5 m ² Fix & Free 740 (Réf. : 058W0001) Largeur: 740 mm / Longueur: 25 ml / 18,5 m ² Tenue en stock : 12 mois dans son emballage d'origine. Stocker au sec, à l'abri du soleil • Température de stockage : entre 15 et 30°C • Température de mise en œuvre : minimum + 15°C
CLASSEMENT UPEC OU EUROPÉEN	Destiné aux locaux classés U4 P3 E2 C2 et U3 P3 E2 C2 ou Norme Européenne: 34-43 et 33-42
DOMAINE D'EMPLOI	Se référer au Guide de choix des matériaux du Catalogue général GERFLOR

2. SUPPORT NEUF ET RENOVATION

SUPPORTS ADMIS

SOL BÉTON, BÉTON PEINT, BÉTON RAGRÉ	Dans tous les cas, réaliser un enduit de lissage. Poncer, aspirer soigneusement et appliquer un primaire d'accrochage. Gerflor recommande de se référer aux fiches techniques de ces primaires pour leur mode d'emploi.
CHAPES LIQUIDES (ANHYDRITE OU CIMENT) Se référer aux recommandations décrites dans l'Avis technique pour le choix du primaire.	Dans tous les cas, réaliser un enduit de lissage. Poncer, aspirer soigneusement et appliquer un primaire d'accrochage. Gerflor recommande de se référer aux fiches techniques de ces primaires pour leur mode d'emploi.
CARRELAGE	Appliquer un ragréage et son primaire adapté afin d'éviter de voir les spectres de joints de carrelage et désaffleurer.
SOLS PVC COMPACTS	Possible, si le sol PVC compact existant est collé en tout point, vérifier les soudures, elles doivent être de bonne qualité, elles ne doivent pas être creuses. Nettoyer de façon approfondie le sol existant.
VINYL AMIANTÉ	Se référer au Principe de Mise en Œuvre TARALAY 2F SUR SUPPORT AMIANTÉ.
POSE SUR PLANCHERS BOIS, PLANCHER SUR SOLIVAGE, PARQUET FLOTTANT, PANNEAU DE PARTICULE FLOTTANT, OU UN PANNEAU OSB, PARQUET CLOUÉ SUR LAMBOURDES VENTILÉ EN SOUS FACE.	Prévoir un panneau de doublage de 19 mm et un primaire d'accrochage.

SOL CHAUFFANT

SOL CHAUFFANT (si température au sol < 28°C) La réglementation demande : $\leq 0,15 \text{ m}^2 \times ^\circ \text{Kelvin} / \text{Watt}$.	Possible.
SOL CHAUFFANT PRE (plancher Rayonnant Électrique) La réglementation demande : $\leq 0,15 \text{ m}^2 \times ^\circ \text{Kelvin} / \text{Watt}$.	Possible.
PLANCHERS RÉVERSIBLES À EAU BASSE TEMPÉRATURE La réglementation demande : $\leq 0,13 \text{ m}^2 \times ^\circ \text{Kelvin} / \text{Watt}$.	Proscrit.

SUPPORTS NON ADMIS (LISTE NON EXHAUSTIVE)

SOLS PVC AVEC COUCHE ISOPHONIQUE (MOUSSE)
SUPPORTS BOIS : PARQUET FLOTTANT, PARQUET COLLÉ, PANNEAUX DE PARTICULE FLOTTANT, PANNEAUX OSB, STRATIFIÉ
POSE SUR SOUS-COUCHE ISOPHONIQUE OU MEMBRANE D'INTERPOSITION
CAOUTCHOUC
REVÊTEMENT TEXTILE (MOQUETTE)
DALLES ET LAMES LVT CLIPSÉES
LINOLEUM, LINOLEUM SUR MOUSSE
PLANCHERS TECHNIQUES

3. MISE EN ŒUVRE

3.1. CONDITIONS DE MISE EN ŒUVRE

Le Taralay et le Fix & Free devront être stocké dans le local de destination au minimum 24 heures avant la pose (température minimum ambiante 15°C).

La température du local doit être comprise entre 15 et 25°C.

La mise à plat des rouleaux sera réalisée après préparation du support et mise en place du Fix & Free.

3.2. APPLICATION DU PRIMAIRE

PRIMAIRE À APPLIQUER SUR :						
SUPPORT MAÇONNÉ (Dalle, Dallage, Chape, Chape fluide ciment conforme DTU 53.2) et sur RAGREAGE		CARRELAGE	BOIS		AMIANTE	CHAPE SULFATE DE CALCIUM
Fabricant	Référence	Enduit de lissage obligatoire. Pour l'application du primaire sur l'enduit de lissage, se référer au tableau Support maçonné.	Fabricant	Référence	Application directe sans primaire	Enduit de lissage obligatoire. Pour l'application du primaire sur l'enduit de lissage, se référer au tableau Support maçonné
BOSTIK	Primasol R < 4,5 %		BOSTIK	Primasol R Unidur N		
F BALL	P121 < 4,5 % F78 < 7 % Seal Concrete < 4,5 %		F BALL			
HB FULLER	Tec 049 < 4,5 %		HB FULLER	Tec 049		
MAPEI	Eco Prim T < 4,5 %		MAPEI	EcoPrim T		
Il existe d'autres primaires recommandés par les fabricants de colle. Gerflor recommande uniquement de se référer aux fiches techniques de ces primaires pour leur mode d'emploi.						

En cas d'application d'un primaire, utiliser les primaires recommandés par Gerflor.

- Dépoussiérer le support avec un aspirateur industriel.
- Agiter le bidon de Primaire.
- Appliquer le primaire au Rouleau en respectant les recommandations du fabricant, en une seule couche fine et régulière, en croisant. Éviter toute formation de flaques, gouttes. Sur les matériaux dérivés du bois, procéder à deux applications au rouleau.
- Laisser sécher impérativement pendant 2 heures au minimum, le local étant bien aéré. Le Primaire doit être parfaitement sec. La durée de séchage dépend du support, des conditions ambiantes et de l'aération.
- Pendant la durée de son acclimatation, le Fix & Free 100 et 740 ne doit pas reposer sur le Primaire.



3.3. APPLICATION DE L'ADHÉSIF DOUBLE-FACE FIX & FREE

3.3.1 - Mise en œuvre du Fix & Free 100

- Avant toute chose, tester la tenue de l'adhésif double-face après l'avoir marouflé.
- Mettre en place Fix & Free 100 le long des murs et des seuils de portes, pour épouser les irrégularités des murs, pour une meilleure adhérence en périphérie, pour le collage dans les zones d'accès difficile.
- Ne pas retirer encore le papier de protection.
- Les bandes de Fix & Free 100 ne doivent pas se chevaucher mais être juxtaposées.

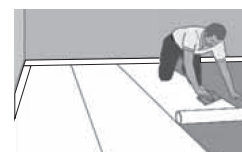
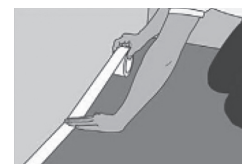
3.3.2 - Mise en œuvre du Fix & Free 740

- Dérouler l'adhésif double-face Fix & Free 740 dans le sens de pose du revêtement de sol neuf, de préférence en évitant de faire superposer les bandes d'adhésifs.

En cas de superposition du film d'adhésif, découper l'excédent au cutter à lame droite sans dégrader le support.

- Maroufler à la main ou avec un balais souple large, puis découper la zone de superposition au cutter à lame droite. Veiller à ne pas abîmer le support.
- Appliquer le Fix & Free uniquement sur la surface pouvant être revêtue le jour même.

Nota : Si vous n'utilisez pas le rouleau en entier, le remettre dans son papier protecteur et son carton.



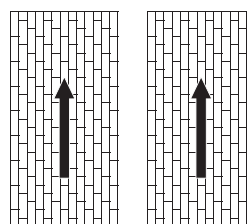
3.4. MISE EN ŒUVRE DU REVÊTEMENT DE SOL

3.4.1 - Sens de pose

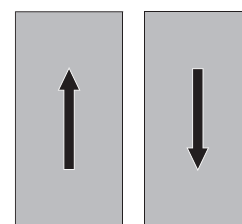
Les revêtements se posent en lès inversés SAUF les revêtements à décor imitant (bois...). Cf. PMO [201] SENS DE POSE DES REVÊTEMENTS DE SOLS.

Les revêtements à décors imitant sont livrés sans effet de joint en lisière.

La dernière lame du décor imitant (bois...) est légèrement plus large afin de permettre une double coupe si nécessaire.



Sens de pose - revêtement à décor imitant (bois...)



Sens de pose - autres revêtements

3.4.2 - Mise en place

Les joints entre les lès doivent, dans la mesure du possible, et compte tenu de la largeur utilisée, être placés en dehors des zones de fort trafic prévisible (exemple : devant les portes d'entrée).

- Les lès doivent être orientés dans les pièces vers le mur de la fenêtre principale ou dans le sens longitudinal en laissant un espace d'1 cm entre les lès.
- Dans les couloirs, les lès seront disposés dans le sens de la circulation principale sauf prescriptions particulières des Documents Particuliers du Marché.

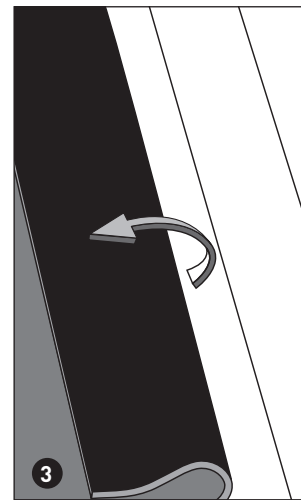
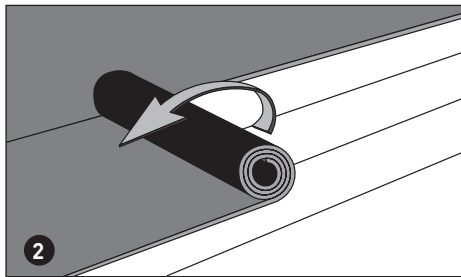
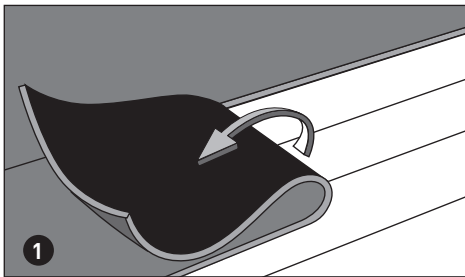
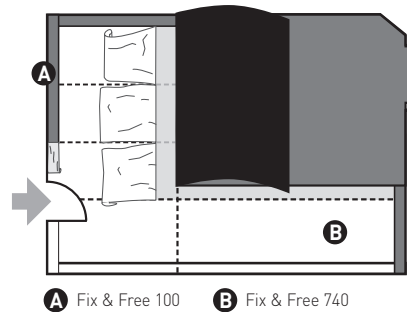
[309] TARALAY 2F (AVEC ADHÉSIF DOUBLE-FACE FIX & FREE 100 ET 740)

3.4.3 - Mise en œuvre

- Resserrer les lés en laissant un espace de 0,5 à 0,8 mm (épaisseur d'une carte de crédit).

Plusieurs solutions sont possibles:

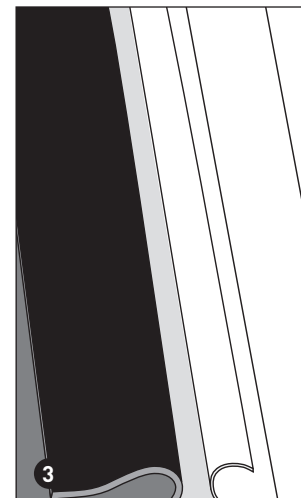
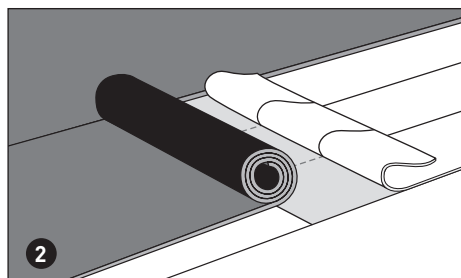
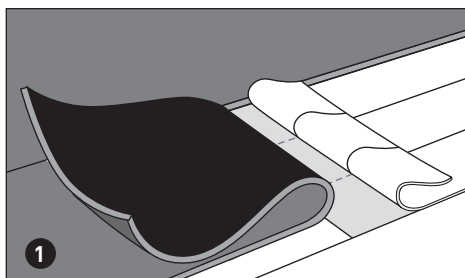
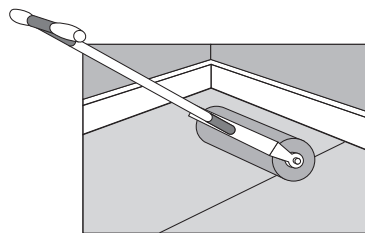
- 1 Soit rabattre le revêtement de sol sur la moitié de sa longueur.
 - 2 Soit enrouler le revêtement de sol sur la moitié de sa longueur.
 - 3 Soit replier le revêtement de sol sur la moitié de sa largeur.
- Couper délicatement à la lame droite le papier protecteur.
 - Replier le papier protecteur sur 10 cm sous la 2^{ème} partie du revêtement de sol (former une languette).
 - Retirer le papier protecteur de l'adhésif double-face Fix & Free, en tirant droit et à plat, au fur et à mesure de la mise en place du revêtement de sol.
 - Enrouler les papiers protecteurs, afin d'éviter de glisser dessus.



3.4.4 - Pose de revêtement souple en lés

La pose des revêtements de sol en lés sur adhésif double-face, nécessite que le marouflage soit fait au fur et à mesure de l'application des lés afin d'éviter l'apparition de gonfles.

- Afficher la première moitié du revêtement, tout en le marouflant, afin d'éviter les bulles d'air.
- Maroufler en commençant par le milieu du lé et en chassant l'air vers les extérieurs.
- Rabattre la seconde moitié du revêtement de sol.
- Retirer, à l'aide de la languette créée auparavant, le reste du papier protecteur.
- Mettre en place progressivement le revêtement de sol, maroufler et ajuster les découpes en périphérie.



[309] TARALAY 2F (AVEC ADHÉSIF DOUBLE-FACE FIX & FREE 100 ET 740)

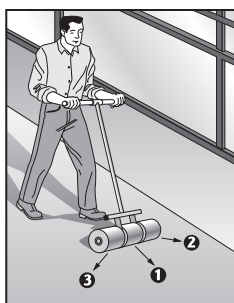
3.4.5 - Marouflage final

Le marouflage final a pour fonction d'apporter un bon transfert de la masse adhésive du double-face sur l'envers du matériau.

Il se réalise dès que le lé est rabattu. Commencer tout d'abord par le milieu du lé, dans le sens longueur et ensuite vers les extérieurs.

Maroufler à l'aide d'un rouleau à maroufleur de 30 kg ou 50 kg.

Réf. du rouleau à maroufler : 193160 chez ROMUS.



Marouflage au rouleau

Le marouflage au rouleau a une très grosse influence sur la tenue du matériau dans le temps. Insister sur les zones périphérique et / ou dans les zones où il y aura peu de passage.

3.6. ARASEMENT

Différents cas possibles :

3.6.1 - Arasement périphérique avant la pose d'une plinthe

Calfatage :

Méthode qui assure une meilleure étanchéité en rive et évite des infiltrations d'eau de lavage, inondation ou provenant des pièces adjacentes. (ex. : salle de bain en carrelage).

Nous recommandons cette méthode qui consiste à raser le revêtement en aménageant un espace de 3 à 5 mm entre le revêtement et le mur.

Remplir cet espace avec un mastic polyuréthane ou MS Polymer. Recouvrir cet espace par une plinthe.

Cette méthode permet de cacher le mastic.

3.6.2 - Arasement périphérique le long d'une plinthe existante

Calfatage :

Méthode qui assure une meilleure étanchéité en rive et évite des infiltrations d'eau de lavage, inondation ou provenant des pièces adjacentes. (ex. : salle de bain en carrelage).

Nous recommandons cette méthode qui consiste à raser le revêtement en aménageant un espace de 1 à 2 mm entre le revêtement et la plinthe.

Remplir cet espace avec un mastic polyuréthane ou MS Polymer. Cette méthode laisse le mastic visible.

3.6.3 - Remontée en plinthe sur forme d'appui ou sur Remontée en plinthe complète

Appliquer de l'adhésif double-face type Romtack de ROMUS sur toute la partie remontée en plinthe.

L'encollage du Taralay 2F avant de l'appliquer en remontée en plinthe n'est pas nécessaire.

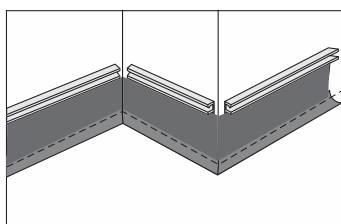
Angle Rentrant : appliquer le revêtement et couper à 45°.

Angle Sortant : méthode de coupe en V (papillon) :

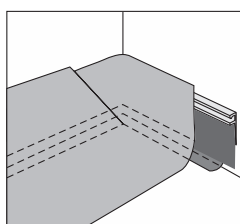
Pour la soudure en remontée en plinthe, se référer au Principe de Mise en Œuvre [502], disponible sur le site Gerflor.

Les Fix & Free 100 et 740 ne sont pas adaptés pour être appliqués en remontée en plinthe. La masse adhésive n'est pas suffisamment tackifiante.

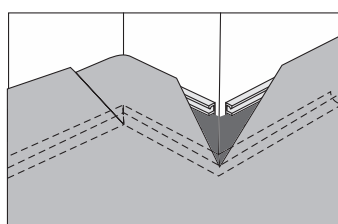
Remontée en plinthe



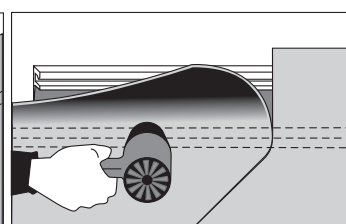
Appliquer un adhésif double-face sur la forme d'appui, le mur et l'embase du profil de finition.



Angle rentrant : Appliquer le revêtement et couper à 45°.



Angle sortant : Appliquer un adhésif double-face type Romtack de ROMUS si nécessaire sur l'envers du papillon.



Mise en œuvre du matériau sur la forme d'appui, le chauffer si nécessaire.

3.7. SOUDURE À CHAUD

Pour la soudure à chaud, se référer au Principe de Mise en Œuvre [501], disponible sur le site Gerflor.

4. MISE EN SERVICE - CIRCULATION

Si les conditions de mise en œuvre ont bien été respectées et que les marouflages ont été correctement réalisés, il est possible d'aménager et de circuler dans le local tout de suite après la pose.

5. MOBILIER

- S'assurer que les embouts de pieds de chaises, tables et autres soient adaptés au revêtement de sol souple (PVC, linoleum).
- Nous recommandons des embouts plats, sans motif et ayant une surface de contact pleine sur le revêtement (pas d'embout conique).
- Proscrire l'utilisation d'embouts caoutchouc.
- S'assurer que les fauteuils de bureaux soient équipés de roulettes type H selon EN 12529.

